

# Sistema Agro Pet

Lavínia Ortiz Medeiros<sup>1</sup>, André Luís Olivete<sup>2</sup>, Vilson Francisco Maziero<sup>2</sup>

1. Discente do Curso Técnico em Automação Industrial – IFSP – Câmpus Presidente Epitácio; 2. Docente – IFSP – Câmpus Presidente Epitácio, Área Informática. E-mails: laorme568@gmail.com, olivete@ifsp.edu.br, vilson.maziero@ifsp.edu.br  
(Área: A – Ciências Exatas e da Terra)

## Introdução

O sistema Agro Pet tem por objetivo controlar o fluxo de vendas dos produtos de uma casa agropecuária para animais de estimação. Nesse sentido, o sistema deve permitir que o gerente da loja agropecuária controle a entrada e saída das mercadorias e poderá emitir o relatório das vendas por dia, e para isso o gerente precisará realizar a autenticação no sistema.

## Metodologia

Para o desenvolvimento da documentação do sistema foram utilizadas algumas ferramentas, como também estão sendo utilizadas para o desenvolvimento da aplicação. As ferramentas serão citadas a seguir.

1. Elaboração do escopo, o qual apresenta os objetivos principais do sistema, como também a definição de suas funcionalidades.
2. A ferramenta **Astah Professional 8.3.0**, foi utilizada para o desenvolvimento do Diagrama de Casos de Uso, o qual define visualmente o funcionamento do sistema.
3. A ferramenta **MySQL Workbench 8.0 CE**, utilizada para o desenvolvimento da modelagem do sistema como o Modelo Físico e o Modelo Lógico.
4. A ferramenta **Netbeans IDE 12.3**, utilizada para a implementação da aplicação, como também a linguagem Java, e o JPA (*Java Persistence API*) como *framework* de persistência.

## Resultados

Com o início do desenvolvimento, a fase de levantamento e análise de requisitos, foi desenvolvido um diagrama de caso de uso apresentado na Figura 1, onde é possível visualizar os requisitos funcionais observados nas entrevistas, como também os níveis de acesso que o sistema possui, onde o funcionário estará apto a realizar apenas 2 funções (manter cliente e realizar venda) e o gerente terá acesso a todas as funcionalidades.

Figura 1. Diagrama de Casos de Uso.

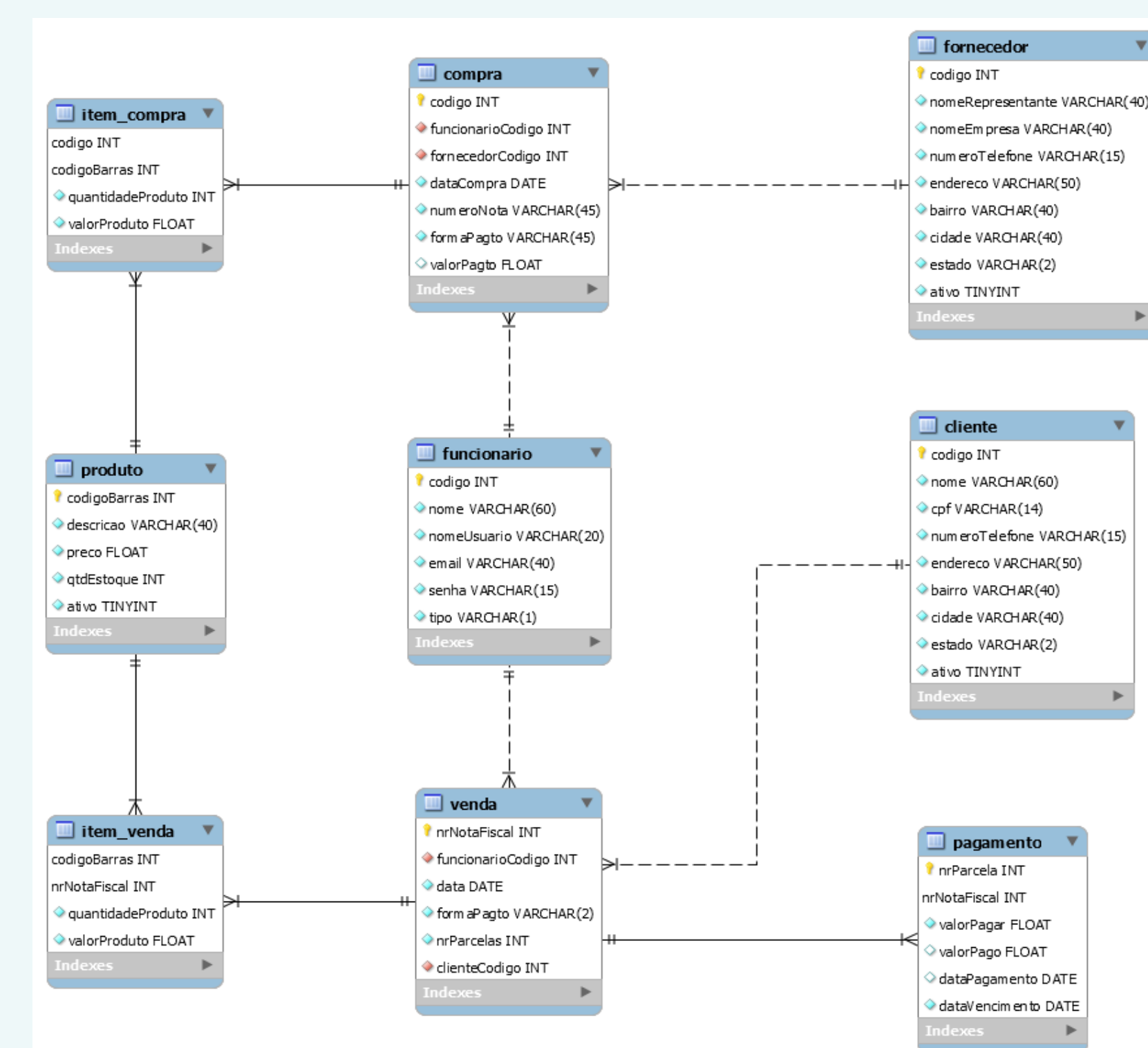


Fonte: autores.

Para suportar todos os dados do sistema, foi elaborado um modelo lógico de dados, apresentado na Figura 2.

Por motivos de estar em fase de desenvolvimento serão apresentadas as interfaces utilizadas para o cadastramento de vendas na aplicação, sendo uma janela para definir as operações a serem realizadas e outra para a digitação dos dados de uma venda, onde a janela de dados aparecerá quando o usuário clicar nos botões de Incluir, Excluir, Alterar e Visualizar. Essas duas janelas são apresentadas na Figura 3.

Figura 2. Modelo Lógico de Dados.



Fonte: autores.

Figura 3. Interfaces utilizadas para o cadastramento de vendas.



Fonte: autores.

## Conclusões

O projeto que está sendo desenvolvido na matéria de Projeto Integrador (PRI), visa apresentar os conhecimentos adquiridos no 2º Ano e também que estão sendo adquiridos no 3º Ano. Como objetivo principal, o sistema Agro Pet está sendo criado para auxiliar e facilitar o controle, ou fluxo, de vendas de uma casa agropecuária.

## Agradecimentos

A autora agradece ao IFSP – Câmpus Presidente Epitácio pela infraestrutura e suporte fornecido, como também aos professores que tem auxiliado no desenvolvimento de cada etapa do projeto.

## Bibliografia

- GUEDES, Gilleanes T. A. **UML 2: uma abordagem prática**. 2.ed. São Paulo: Novatec, c2011.
- MILANI, André. **MySQL: guia do programador**. São Paulo: Novatec, 2006.
- SOMMERVILLE, Ian. **Engenharia de software**. 9. ed. São Paulo: Pearson Education do Brasil, 2011.